



DIY業界初

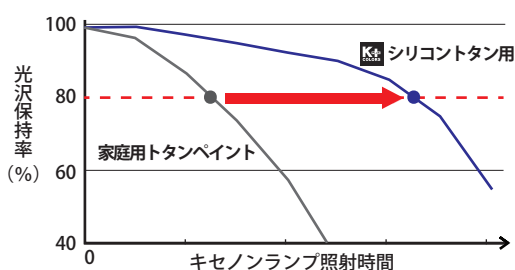
プロ向け塗料メーカーとのコラボ製品新登場！！

シリコントタン用（油性）

高耐久品 紫外線・酸性雨・雪・汚染に強い！

	劣 ←	1	2	3	4	→ 優
コストパフォーマンス		★	★	★		
耐久性		★	★	★	★	★
仕上がり感（光沢）		★	★	★	★	★
防錆力		★	★	★	★	
作業性		★	★	★	★	

今までの家庭用トタンペイントの約3倍長持ち



塗膜評価試験で光沢保持率80%以上が、今までの家庭用トタンペイントと比較して約3倍長持ち。

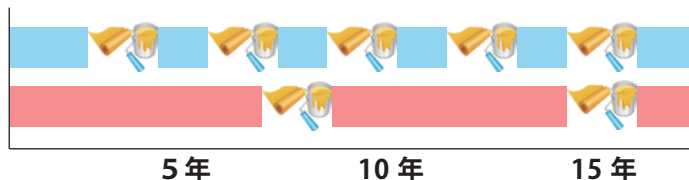
圧倒的な耐久性！！

屋根をキレイに保つ費用がお得

: 塗替え目安

家庭用トタンペイント

シリコントタン用



10年間だと約2回分お得！！

15年間だと約3回分お得！！

サビの上から直接塗れる

さび止めの下塗り無しで、
JIS K 5600-7-9 サイクル腐食性試験
D60 サイクルでもさび発生無し



だから作業が簡単！！

塗り面積（1回塗り）

[14kg]
約150㎡ 量約90枚分

[7kg]
約75㎡ 量約45枚分

乾燥時間

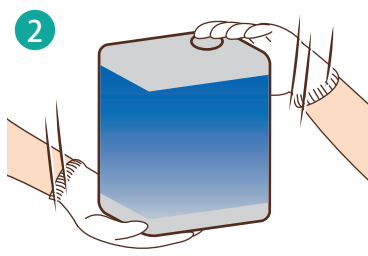
夏:約1時間30分

冬:約3時間

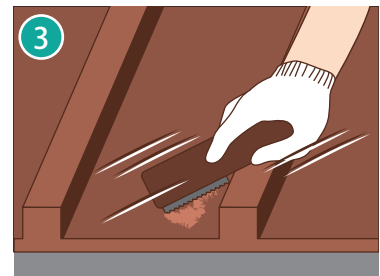
作業工程



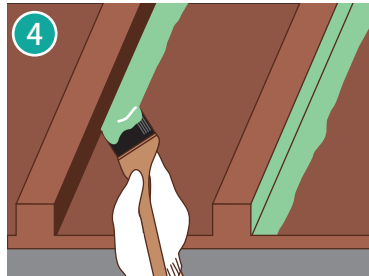
用意する物(施工道具)



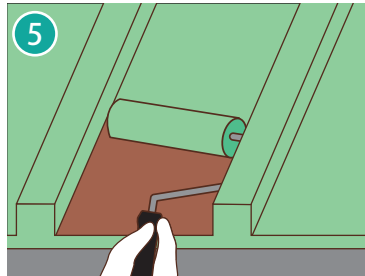
② 攪拌してご使用下さい。缶のフタを開ける前に缶を逆さまにして、フタを手で押さえながらよく振り動かして下さい。(約2分間)



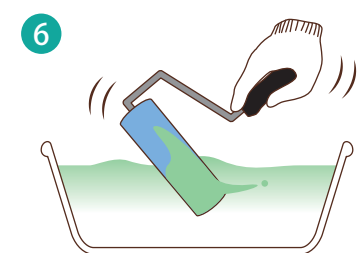
③ 塗る前にごみやホコリ、カビや酷い錆部、はがれかかった古い塗膜などをウエス、デッキブラシ、皮スキ、ワイヤーブラシでよく取り除いて下さい。



④ まず、入隅や出隅、継ぎ目など塗りにくい箇所を先に筋違バケなどで塗ります。



⑤ 次に広い面をローラーや寸胴バケで塗っていきます。あらかじめ逃げ場を考えながら上から下へ塗っていきます。



⑥ 塗装用具は塗料用シンナーAで洗い、日陰につるして乾かしておきます。

【取扱い上の注意】

- ① 全ての注意書をよく読んで、十分理解してから取り扱って下さい。
- ② 子供の手の届かないところに保存し、誤飲・誤食をしないように注意して下さい。
- ③ 有機溶剤が含まれていますので屋外または換気の良い場所でのみ使用して下さい。また取扱中は、直接皮膚に触れたり、蒸気の吸入や眼に入らないように注意して下さい。個人保護具(保護手袋、保護眼鏡、呼吸用保護具、保護面、保護衣)の着用をご推奨します。
- ④ 本品を取扱中に、飲食または喫煙は行わないで下さい。また火気のあるところでは塗らないで下さい。
- ⑤ 動植物にかからないように注意して下さい。河川に塗料が入らないように注意して下さい。
- ⑥ 塗料の表面に白濁液や顔料色素が浮いている事がありますが異常ではありません。使用する前に均一になるまで、よく攪拌して下さい。
- ⑦ 各種塗料などでかぶれ・アレルギー症状を起こしやすい方、体調の悪い方、妊娠の方、授乳期の方は本品のご使用をご遠慮下さい。
- ⑧ 次のようなところには、塗らないでください。
 - ・塩ビ鋼板、金属光沢のある新しいタン板・歩行するところ、座るようなところ、人が接触するところ、物を置くところ
- ⑨ 塗る面は十分に乾いた状態で塗って下さい。水で濡れている状態で塗ると乾燥遅延、ひび割れ、はがれ、変色したりする場合がありますので注意して下さい。
- ⑩ 衣類に付いた塗料は落ちません。汚れてもよい服装で作業して下さい。
- ⑪ 付着性の悪い材質、素材がありますので事前に試し塗りをして密着性や仕上がりを確認して下さい。
- ⑫ つやがありツルツルした塗装面・素材面はサンドペーパー、ワイヤーブラシ等で表面を十分に荒らしてから塗って下さい。
- ⑬ 塗料が乾燥するまでは大変すべりやすいので、塗装面の上を歩かないように注意して下さい。
- ⑭ 傾斜面では缶が倒れたり、缶が落下する危険性がありますのでご注意ください。
- ⑮ 一度に厚塗りを行うと塗膜にひび割れが生じたり、乾燥が遅くなることがあります。
- ⑯ 塗る素材や面の状態、塗り方、気候や気象条件などで乾燥時間やつやの状態が多少異なることがあります。
- ⑰ 雨の降りそうな日や湿度の高い日または気温が低い日(5℃以下)は避け、天気の良い日に塗って下さい。
- ⑱ 塗った塗料が乾燥するまで雨や水がかかるのを避けて下さい。
- ⑲ 夜露や結露する時期は午後2~3時位までに塗り終わるようにして下さい。
- ⑳ 残った塗料はフタをし、密閉して直射日光を避け換気の良い冷暗所に施錠し保管して下さい。また、子供の手の届かないところに保管し、保管場所は火気厳禁して下さい。
- ㉑ 缶の取手は手揚げ専用です。取手にロープやフックをかけて吊り下げないで下さい。外れることがあります。

【応急処置】

- ・吸引した場合：空気の新鮮な場所に移し、呼吸しやすい姿勢で休息させて下さい。気分が悪い時には医師の診断を受けて下さい。
- ・皮膚に付着した場合：内容物が付着した着衣等は直ちに脱ぎ、皮膚を石鹸及び流水でよく洗って下さい。刺激が有る場合は、医師の診断を受けて下さい。
- ・眼に入った場合：清浄な流水で注意深く十分に洗って下さい。コンタクトレンズを着用していて、容易に外せる場合は外し、まぶたの裏まで完全に洗って下さい。刺激が続く場合は医師の診断を受けて下さい。
- ・飲み込んだ場合：安静にして直ちに医師の診断を受けて下さい。医師による指示以外は無理に吐かせず、嘔吐物は飲み込ませないで下さい。
- ・火災の場合：火災時は、炭酸ガス、粉末、泡消火器を用いて下さい。高圧水等を用いると、飛散し危険です。
- ・漏出した場合：環境に影響を与える恐れがありますので、容器からこぼれた場合は、布などで完全に拭き取り、除去して下さい。

製造元  菊水化学工業株式会社

事業開発部 ☎03-3981-2500
〒171-0022 東京都豊島区南池袋二丁目32番13号 タクトビル

ホームページ <http://www.kikusui-chem.co.jp/>

