



# HUSQVARNA® AUTOMOWER™ ASPIRE™ R4

## 簡単設置・操作マニュアル



### ASPIRE™R4 ロボット芝刈機の使用法

詳しい取扱方法及び設置方法については、右QRコードを読み込み  
“基本操作と設定”及び“取扱説明書”をご参照ください。



基本操作と設定



取扱説明書

始動時及びアプリのペアリング時にはPINコード(暗証番号)の入力が必要となります。  
初期設定のPINコードは、1→2→3→4 となっています。



4桁のPINコード(暗証番号)を入力ください。  
ボタン右上の数字を確認し、ボタンを順番に押してください。  
開梱時は下記のように設定されています。

1( **START** )→2( )→3( )→4( )

※PINコードを変更される場合、スマートフォン端末向け無料アプリ「Automower™ Connect」による操作が必要です。

付属品



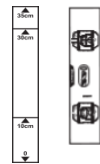
電源トランス  
(同梱品は画像と異なります。)



低電圧ケーブル



収納フック



測定ゲージ及び  
収納フック取付穴ゲージ



ワイヤー、カプラー、ペグ、コネクタ  
(上記設置キットは別売となります。)

別売

設置に必要な  
準備品



保護グローブ  
※革手袋を推奨します。



プラスチックハンマ  
ワイヤー設置時、ペグの  
打ち込みに使用します。



プライヤー  
ワイヤーの接続に使用します。

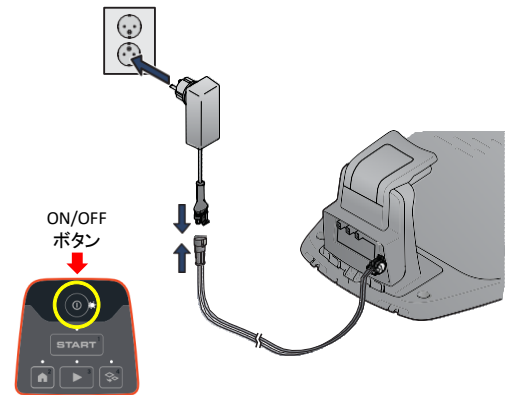


ニッパー  
ワイヤーの切断に使用します。

## ① チャージステーションを設置する方法

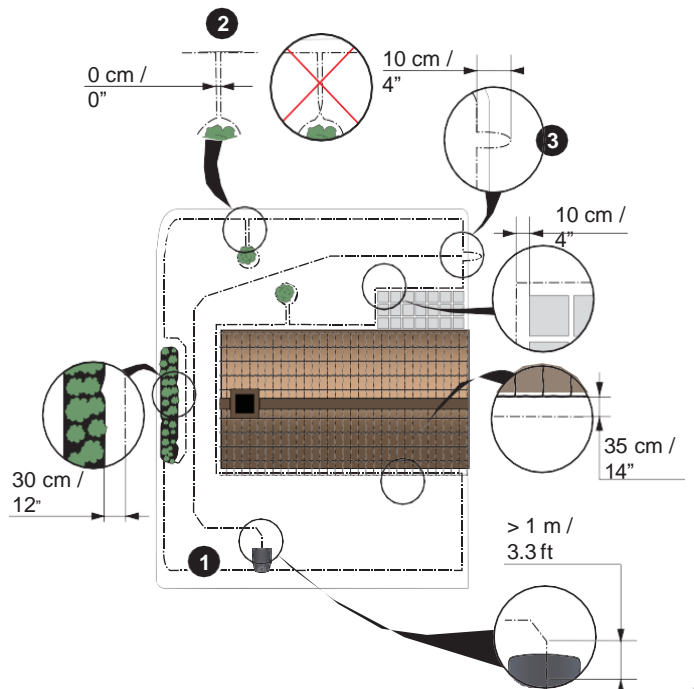
1. チャージステーションを十分なスペースがある平坦な面に設置します。  
※チャージステーションを狭いスペースやコーナーに設置する場合は、『取扱説明書』をご確認ください。
2. 定電圧ケーブルをチャージステーションと電源トランスに接続します。
3. 100Vコンセントが屋外の場合、電源トランスを地面から30cm以上の高さに設置します。
4. 電源プラグを100Vコンセントに差し込みます。
5. ロボット芝刈機をチャージステーションに接続(ドッキング)します。
6. ON/OFFボタンを長押ししてロボット芝刈機の電源を入れ、境界ワイヤーを設置しながらバッテリーを充電します。

(※本体設定や操作につきましては、設置が完了してから行ってください。)



## ② 境界ワイヤーの設置方法

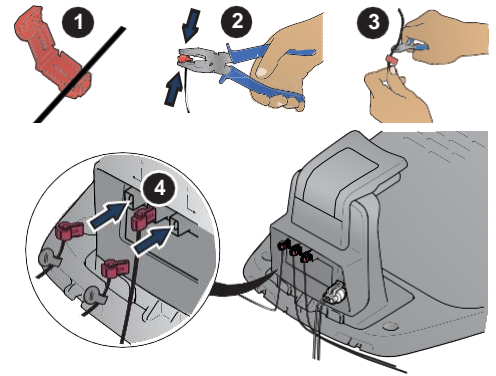
1. 設置キットに付属のペグを使用して、またはワイヤーを埋設し作業エリアを囲むように境界ワイヤーを敷設します。(右図①参照)  
※境界ワイヤーを鋭角にまげて敷設しないでください。
2. 境界ワイヤーと各々の障害物との距離を一筆書きになるようループ状に調整します。
  - A. 境界ワイヤーを全作業エリア周囲にループ状に敷設します。
  - B. 高さが3.5 cm より高い障害物からは、境界ワイヤーを35 cm 離してください。
  - C. 高さが1 ~ 3.5 cm の障害物からは、境界ワイヤーを30 cm 離してください。
  - D. 高さが1 cm より低い障害物からは、境界ワイヤーを10 cm 離してください。
  - E. 必要に応じてアイランド(右図②参照)をつくります。  
※アイランドとはそのエリアに侵入させない為の敷設方法です。
3. ガイドワイヤーを設置する場合、接続するためのアイレット(右図③参照)を事前に作成します。
4. 斜面、通路、及びセカンダリエリアの取り扱いについては、『取扱説明書』を参照してください。



### ③ 境界ワイヤーを接続する方法

1. コネクターを開き、境界ワイヤーをコネクターの金属端子に挟み込みます。
2. プライヤーを使用してコネクターとワイヤーを圧着します。
3. コネクターから1~2cm先の位置でワイヤーを切断します。
4. チャージステーションで、L(左側)とR(右側)というマークが付けられた接続端子に境界ワイヤーコネクターを差し込みます。

※右のワイヤーをチャージステーション右側の接続端子に、左のワイヤーを左側の接続端子にそれぞれ接続してください。



### ④ ガイドワイヤーを設置及び接続する方法

ロボット芝刈機を複雑なエリアまで誘導したり、チャージステーションへ帰還するためには**ガイドワイヤー**を設置する必要があります。(ガイドワイヤーが正しく設置できていない場合、チャージステーションに帰還することができません。)  
※ガイドワイヤーは境界ワイヤーと同じワイヤーを使用します。

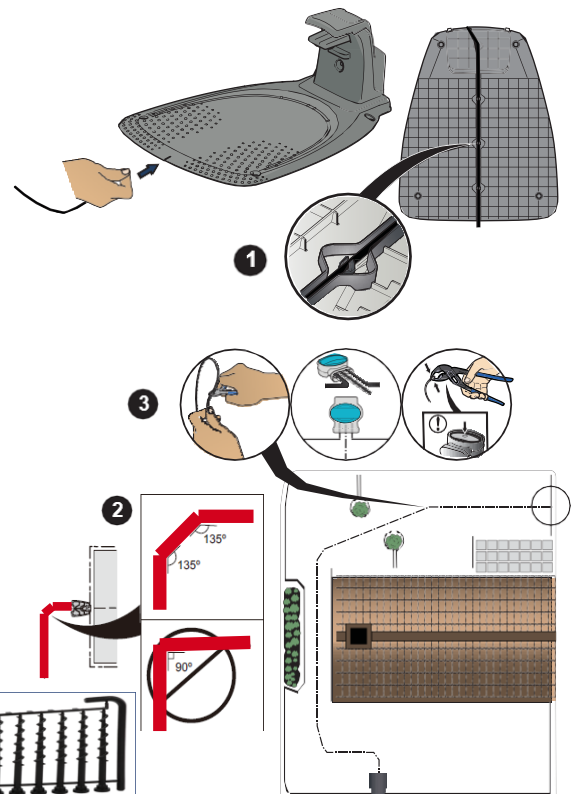
1. ガイドワイヤーをチャージステーションの底部に通し、スナップロック(右図①参照)を使用して所定位置に固定します。
2. 境界ワイヤーと同様にコネクターをガイドワイヤーに取り付けます。
3. チャージステーションの GUIDE というマークが付けられた接続端子に先ほどのガイドワイヤーコネクターを差し込み接続します。
4. チャージステーションからガイドワイヤーを真つすぐ1m以上敷設します。
5. 設置キット付属のペグを使用するかワイヤーを埋設して、チャージステーションから境界ワイヤーの接続される場所(アイレット)まで、ガイドワイヤーを敷設します。境界ワイヤーの設置で作成したアイレットの中央で、境界ワイヤーを切断します。

※ガイドワイヤーを鋭角(右図②参照)に曲げて敷設しないでください。またガイドワイヤーをアイランド用に敷設した境界ワイヤーと重ねての設置はしないでください。

6. 切断した境界ワイヤーとガイドワイヤー(計3本)をカプラーに挿入し、プライヤーで上面をしっかりと押し込んでガイドワイヤーと境界ワイヤーを接続します。(右図③参照)

※ガイドワイヤーを取り付けたら、付属のネジと六角レンチを使用してチャージステーションを地面に固定します。

※狭い通路でも問題なく通過できるか、本体を操作してテストを行ってください。正確に通過できない場合はガイドワイヤーの敷設位置を調整し直してください。



付属のネジと六角レンチ

### ⑤ ロボット芝刈機の始動および停止方法

#### 始動方法

1. ON/OFF ボタンを3秒間押します。
2. PINコード(初期設定は1234)を入力します。
3. 動作モードを選択します。
4. START ボタンを押します。



#### 停止方法

1. 本体上部のSTOPボタンを押します。

### 収納フック

ロボット芝刈機にはオフシーズンの収納用フックが2個付属しています。収納フック取付穴ゲージを使用して壁に収納フックを取り付けます。詳しくは取扱説明書をご覧ください。



## スマートフォンアプリ「Automower™ Connect」について

Automower™ Connectアプリはスマートフォン用の無料アプリです。アプリはロボット芝刈機の各種設定や操作に使用します。

1. App StoreまたはGoogle Playから、Automower™ Connectアプリをダウンロードします。
  2. サインアップして電子メールアドレスとパスワードを入力し、アカウントを作成します。
  3. Husqvarnaアカウントでアプリにログインします。
  4. ロボット芝刈機本体の電源を入れます。  
※本体とのペアリング(接続)は電源オンから3分間有効です。
  5. Automower™ Connectアプリで「登録した芝刈機」を選択、プラス記号(+)を選択します。
  6. その後はアプリ画面の指示に従ってください。
- ※Wi-Fiでの接続時に本体のファームウェア更新が開始される場合があります。(この場合、数十分程度の時間を要することがあります。)

ロボット芝刈機がWi-Fiネットワークに接続されている場合、外出先など遠く離れた場所からロボット芝刈機本体をコントロールすることができます。またBluetooth®接続の場合は最大30mの範囲内で同様にコントロールすることが可能です。

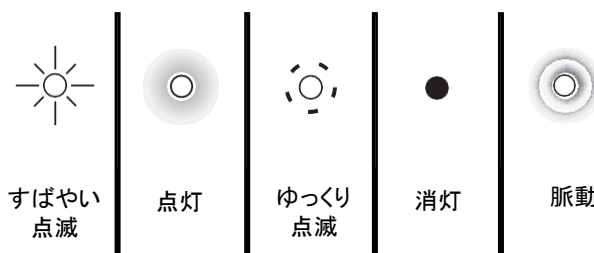


基本操作と設定



## 本体キーパッドのLEDステータスインジケータランプについて

キーパッドのLEDステータスインジケータランプはロボット芝刈機のステータス(状態)を表しており、点滅しているキーパッドは操作が可能なボタンを示しています。電源を入れた後や稼働を停止させた後は、PINコードを入力することで本体がアイドルモードになり操作が可能な状態となります。



充電中



PINコードの待機中  
(STOPボタンを押した後)



チャージステーションに  
駐車中



ファームウェアを  
インストール中



ファームウェアエラー  
(すばやく4回点滅)



アイドルモード  
(PINコード入力後)



設定されたスケジュールで  
稼働中



セカンダリエリアで  
稼働中



エラー  
(連続的に点滅)

App Store および Apple ロゴは、Apple Inc. の商標です。

Google Play および Google Play ロゴは、Google LLC の商標です。

Automower™ は、ハスクバーナの商標です。

Copyright ©2023HusqvarnaAB (publ).Allrights reserved.